



马来西亚理工大学 (UTM)

海蛙教育
HAIWA EDUCATION



vein2321031308



www.hwmalay.com



service@hwmalay.com





UTM
UNIVERSITI TEKNOLOGI MALAYSIA

马来西亚理工大学-Universiti Teknologi Malaysia

内容简介

1. 大学概况

简介 | 国际排名 | 地理位置 | 学校优势

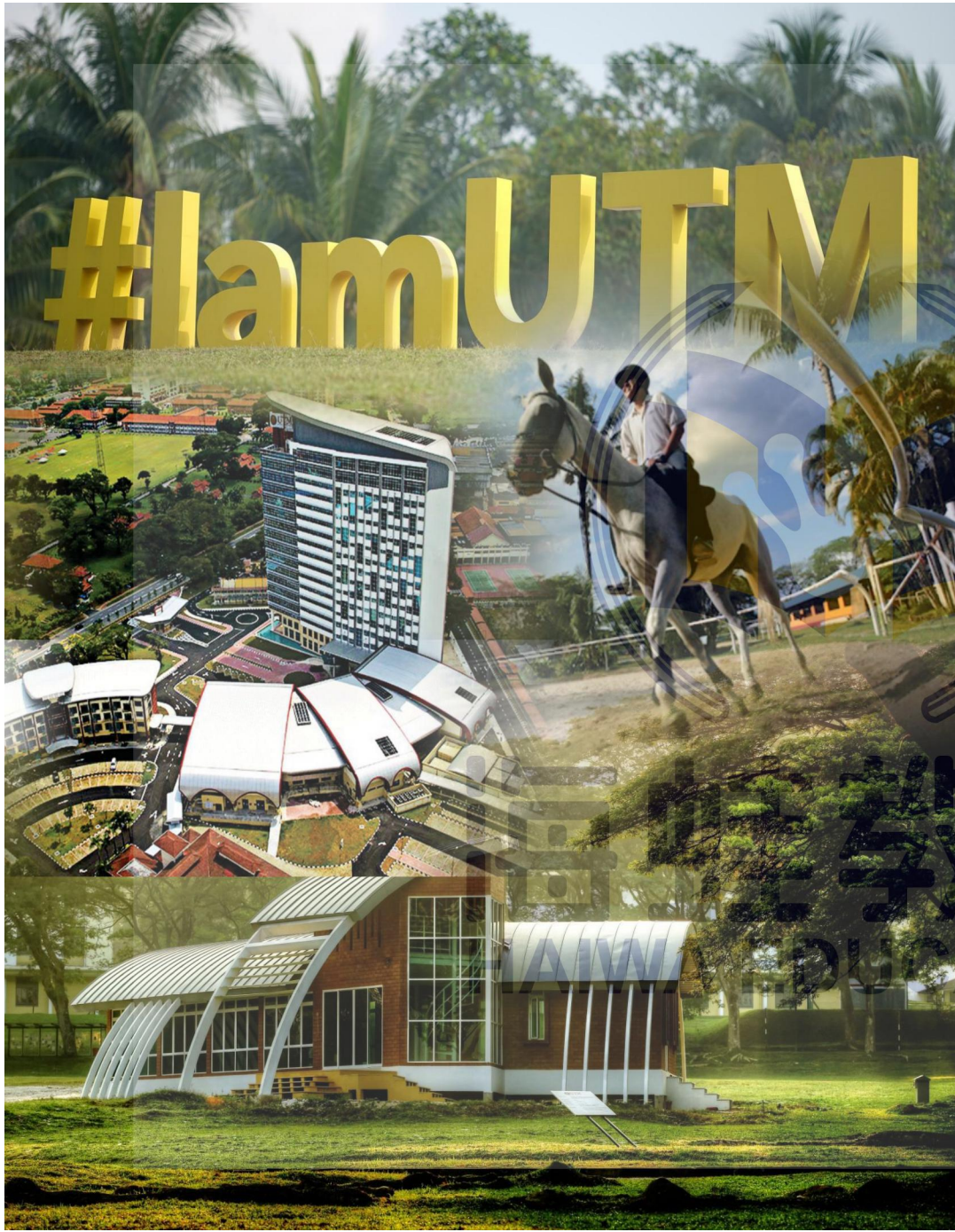
2. 校园生活

校园措施 | 校内、外宿舍 | 生活成本

3. 申请相关

专业设置及学费 | 语言班 | 申请材料

海蛙教育
HAIWA EDUCATION



关于UTM

愿景

成为全球一流的学术和研究机构，在科学，技术和工程领域表现卓越。

责任

引领整体人才和创新技术的发展，以实现全民福祉和繁荣。

UTM是一所领先的创新驱动型企业研究型大学，在工程，科学和技术领域均位于吉隆坡和马来西亚新山。

它以在工程技术知识和专业技术方面处于领先地位而闻名。UTM作为技术领域最大的研究生研究型大学，在创新教育和前沿研究方面也享有盛誉，其愿景是发展创新型人力资本和先进的技术创新。

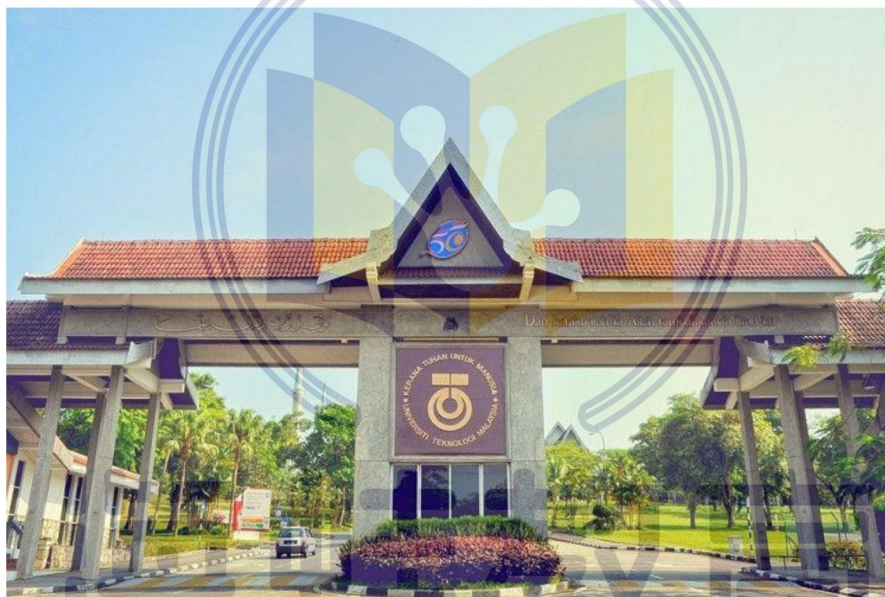
UTM基于诚信，协同，卓越和可持续发展的核心价值开展业务。这些价值观指导着我们的实践，它们植根于推动大学发展的战略重点中。

大学标语：

全球化
创新化
创业化

大学概况-简介


马来西亚理工大学（以下简称：UTM）是一所国际认可、世界知名、马来西亚综合排名第四、理工科排名第一的全英文环境的公立大学（本地学生与国际学生在一起英文授课）。该校于1975年建成，目前在读学生大约22,000人，包括3,000名以上的国际学生。大学愿景：成为一流的全球学术和研究机构，在科学、技术和工程领域表现卓越。大学责任：引领整体人才和新技术的发展，以实现全民福祉和繁荣



UTM的主校区位于马来西亚最南端的柔佛州（又称新山），该校区占地面积达到了1,222公顷，为亚洲最大的大学主校区之一。从学校驾车前往亚洲四小龙之一的新加坡不到20公里路程。此外，**UTM的另一校区**位于首都吉隆坡的市中心地段。学校面积约有50公顷，该校区同样配备了杰出的教职人员以及先进的教学设施，并凭借着其临近马来西亚地标双子塔和核心商业区的地理优势，该校区同时也吸引了超过3000名的当地及国际学生前来就读（该校区主要针对研究生及博士生）。

大学概况-国际排名

I QS排名，根据最新2021年QS全球排名是187位，亚洲区排名46位，五星级QS大学。

185		Indian Institute of Science	More	India	<input type="checkbox"/>	
186		King Fahd University of Petroleum & Minerals	More	Saudi Arabia	<input type="checkbox"/>	
=187		Universiti Teknologi Malaysia	More	Malaysia	<input checked="" type="checkbox"/>	5★ RATING
=187		Vanderbilt University	More	United States	<input type="checkbox"/>	
=189		Université catholique de Louvain (UCLouvain)	More	Belgium	<input type="checkbox"/>	

I 泰晤士排名，根据最新2020年The Time（泰晤士）的世界大学排名中是601-800位，亚洲地区排124位。

601-800		Universiti Teknologi Malaysia	19,087	11.2	14%	52 : 48
---------	--	---	--------	------	-----	---------

I 世界大学排名，又称上海交大排名。根据最新2019年世界大学排名中是501-600位。在2018-2019年中，排名提高了300名。UTM是具有冲击世界大学排名前500的潜力大学。

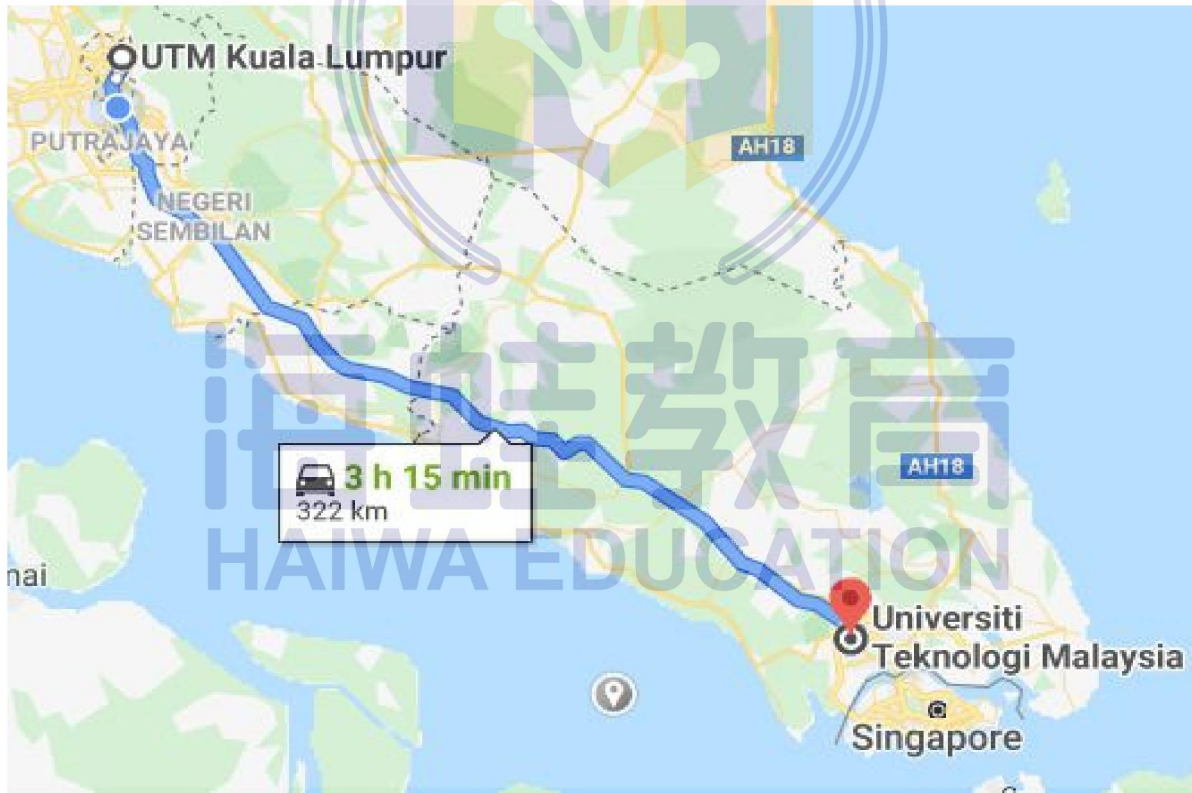
501-600		Universiti Teknologi Malaysia		2-4	0
---------	---	---	---	-----	---

大学概况-地理位置

马来西亚理工大学（UTM）主要有两个校区：一个是主校区，在新山。另一个是分校区，在吉隆坡的市中心。两个校区大约相距322千米，驾车大约需花费3小时15分钟。

主校区是在马来西亚的柔佛州，从学校驾车前往亚洲四小龙之一的新加坡不到20公里路程。

分校区是在马来西亚的首都吉隆坡，主要面对研究生和博士生。从学校驾车到地标KCLL不到15分钟。



大学概况-学校优势

- 马来西亚理工大学是一所全球认可马来西亚公立大学，在亚洲排名前50的综合性大学；
- 全英授课环境，利于英语能力的提高，同时学生可选择专业面广；
- 本地学生与国际学生同堂，便于沟通交流以及适应国外环境；
- 以管理和技术类专业见长，专业优势出众，就业前景好；
- 留学费用低廉，大大减少了家庭的经济压力和学生的心理负担；学生在课余时间可以打工，是工薪家庭学生出国留学的首选；
- 校园环境优美，领先的教学水平，一流的师资能力，并配备先进的实验器材和硬件设施；
- 签证率高，无须经济担保，申请成功率几乎100%。

海蛙教育
HAIWA EDUCATION

2. 校园生活-校园措施

新山校区



2. 校园生活-校园措施

新山校区



2. 校园生活-校园措施

新山校区



吉隆坡校区



吉隆坡校区



吉隆坡校区



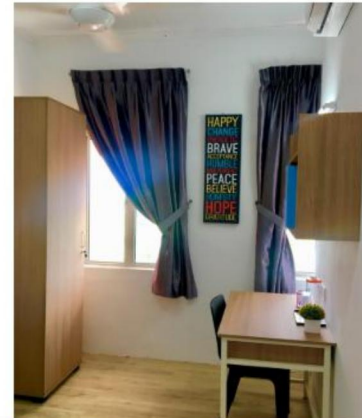
大学生活-校内、外宿舍 新山校区-校内宿舍

UTM在其10所居住学院中为12,000多名学生提供校内住宿，并为301带配偶和子女的学生提供家庭住宿。有两种类型的学生住宿。

其中一种是公寓类型（两房和三房公寓），另一种是带有两间房的联排别墅。每个住宿单元都配备了基本设施，例如家具和冰箱，以方便学生使用。

所有住宿学院都配备了自助餐厅，多功能厅，小型超市，洗衣服务，体育设施，客房和休闲室。

UTM新山校区，校内住宿选择：



大学生活-校内、外宿舍 新山校区-校内宿舍

UTM新山校区，校内住宿选择：

• Kolej Tun Fatimah	• Kolej Tun Razak	• Kolej Tun Dr. Ismail	• Kolej Rahman Putra
• Kolej Tun Hussein Onn	• Kolej Tuanku Canselor	• Kolej Datin Seri Endon	• Kolej Dato Onn Jaafar
• Kolej Perdana	• Kolej 9 & 10	• Scholar' s Inn	• K Hotel Sdn. Bhd.

宿舍名字	房型	租金/月
SCHOLAR'S INN	Single (Air-Cond)	MYR 1,710.00
	Single (Fan)	MYR 1,470.00
K HOTEL SDN BHD	1 Single Bed	MYR 650.00
	2 Single Bed	MYR 460.00
	3 Single Bed	MYR 395.00
FAMILY HOUSING	Apartment (2 rooms)	MYR 480.00
	Apartment (2+1 rooms)	MYR 550.00
	Apartment (2+1 deluxe)	MYR 770.00
	Apartment (2+1 suite)	MYR 1,100.00
HOSTEL	Double	MYR 360.00
	Double (Executive)	MYR 750.00
	Single	MYR 450.00
	Single (Executive)	MYR 1,200.00
	Single with bathroom	MYR 600.00

UTM新山校区-校外住宿

• Melana Apartment	• Melawis Apartment
• Sky Garden	• The Garden Residences
• Cinta Ayu All Suites	• Sky Loft Premium Suites
• KSL D'Inspire Residence	• Rose Cottage Hotel
• D'Summit Residences	• KSL D Secret Garden

UTM吉隆坡校区-校内住宿

• Kolej Kediaman Siswajaya	• Scholars Inn
• Residensi UTM KL	• The Royal Widad





UTM吉隆坡校区-校外住宿

- | | |
|-----------------------------|-------------|
| • Gurney Height Condominium | • Setia Sky |
|-----------------------------|-------------|

海蛙教育
HAIWA EDUCATION

大学生活-生活成本

马来西亚的生活成本低于大多数发展中国家。单身学生在校园的生活总费用估计为每人每月MYR1,000.00-MYR1,500.00 (USD241-USD362)。这包括柔佛州新山的房间,书籍,食物,个人支出和旅行。费用将因个人需求和生活方式而异。

以下是UTM给出的生活成本参照。

描述	基本生活	奢华生活
膳食	MYR 450.00	MYR 650.00
运输	马币150.00	马币200.00
电话和互联网账单	马币100.00	马币150.00
其他个人开支 (厕所,娱乐等)	马币300.00	MYR 500.00
大约每月费用	MYR 1,000.00	MYR 1,500.00

3. 申请相关-专业设置及学费

UTM主流本科专业（红色字样专业就读于吉隆坡校区）

工程类专业			
•生物医学	•电子	•机械-汽车	•土木工程
•化学	•电气-电子	•机械-工业	•机械-航空学
•化学-生物工艺	•电气-机电一体化	•机械-制造	•机械精度工程
•化学气体	• 电子系统工程	•机械-材料	•核能
• 化学加工工程	•机械	•机械-海军建筑和近海	•石油
会计及管理类专业			
•会计	•土地管理与开发	•管理(技术)	•房地产管理
•人力资源开发	•管理(营销)	•人力资源开发心理学	
科学类专业			
•生物学	•工业生物学	•工业数学	•数学
•化学	•化学工业	•工业物理	•物理
工业设计			
计算机科学类专业			
•计算机网络和安全	•图形和多媒体软件	•软件工程	
建筑环境与地理信息类专业			
•建筑学	•建造科学	•地质信息学	•地球空间信息科学
•景观建筑	•工料测量	•城市和区域规划	
工程类专业四年总学费48, 200马币, 计算机/信息科技专业四年总学费46, 200马币, 建筑/工料测量/科学/教育/人力资源开发专业四年总学费43, 200马币, 商业与管理/人文与社会学专业四年总学费41, 200马币, 马来西亚-日本国际理工学院相关专业四年总学费48, 600马币。			
UTM IDP项目本科专业			
工程类专业			
城市和区域规划	电子	景观建筑	土木工程
化学	电气-电子	建造科学	土地管理与开发
工料测量	电气-机电一体化	工业设计	石油
地球空间信息工程	电子系统工程	机械精密工程	房地产管理
建筑学	机械		
应用科学专业			
生物医学工程	生物	生物工程	数据工程
软件工程	工业数学		
社会科学			
会计学	科技方向的管理学		
科技/应用科学类专业学费为9, 000马币/学期, 总学费合计72, 000马币。社会科学专业费用为8, 000马币/学期, 总学费合计64, 000马币。			

硕博专业（未特别标注的均为授课型专业）

生物科学与医学工程学院（新山校区授课）

生物医学工程硕士	生物医学工程硕士（研究型）	康复技术硕士（研究型）	生物医学工程哲学博士（研究型）
健康科学哲学博士（研究型）			

建筑环境与测量学院（新山校区授课）

建筑学硕士	建筑工程合同管理科学硕士	地质信息学硕士	测绘工程硕士
土地管理与开发硕士	房地产科学硕士	遥感科学硕士	旅游规划硕士
公共交通规划硕士	城市与区域规划硕士	资产与设备管理硕士	建筑学哲学硕士（研究型）
资产管理哲学硕士（研究型）	地质信息学哲学硕士（研究型）	测绘工程哲学硕士（研究型）	水文学哲学硕士（研究型）
土地管理与开发哲学硕士（研究型）	景观设计哲学硕士（研究型）	工料测量哲学硕士（研究型）	房地产哲学硕士（研究型）
遥感哲学硕士（研究型）	公共交通规划哲学硕士（研究型）	城市与区域规划哲学硕士（研究型）	建筑学哲学博士（研究型）
资产管理哲学博士（研究型）	地质信息学哲学博士（研究型）	测绘工程哲学博士（研究型）	水文学哲学博士（研究型）
土地管理与开发哲学博士（研究型）	景观设计哲学博士（研究型）	工料测量哲学博士（研究型）	房地产哲学博士（研究型）
遥感哲学博士（研究型）	公共交通规划哲学博士（研究型）	城市与区域规划哲学博士（研究型）	

化学与能源工程学院（新山校区授课）

气体工程与管理硕士	石油工程硕士	能源管理科学硕士	草本科技科学硕士
加工厂管理科学硕士	安全、健康与环境科学硕士	化学工程硕士（混合型）	生物处理工程硕士（混合型）
环境工程硕士（混合型）	聚合物技术科学硕士（混合型）	化学工程哲学硕士（研究型）	生物处理工程哲学硕士（研究型）
环境工程哲学硕士（研究型）	聚合物工程哲学硕士（研究型）	石油工程哲学硕士（研究型）	天然气工程哲学硕士（研究型）
加工厂管理工程博士（混合型）	化学工程哲学博士（研究型）	生物处理工程哲学博士（研究型）	环境工程哲学博士（研究型）
聚合物工程哲学博士（研究型）	石油工程哲学博士（研究型）	天然气工程哲学博士（研究型）	

土木工程学院（新山校区授课）

土木工程硕士	结构工程硕士	地质技术学工程硕士	液压&水文工程硕士
施工管理工程硕士	环境管理工程硕士	交通运输工程硕士	法律工程学硕士
项目管理硕士	建造科技与管理工程博士（混合型）	材料工程哲学硕士（研究型）	建造工程哲学硕士（研究型）
高速公路和交通工程哲学硕士（研究型）	结构与材料工程哲学硕士（研究型）	环境工程哲学硕士（研究型）	交通工程哲学硕士（研究型）
地质技术学环境工程哲学硕士（研究型）	结构设计工程哲学硕士（研究型）	沿海&海事研究工程哲学硕士（研究型）	水力学工程哲学硕士（研究型）
水文学工程哲学硕士（研究型）	水文与水资源工程哲学硕士（研究型）		

信息学院（新山校区授课）

信息安全硕士	计算机科学硕士（混合型）	计算机科学硕士（研究型）	软件工程硕士（研究型）
计算机科学博士（研究型）			

电子工程学院（新山校区授课）			
计算机与微电子系统硕士	电子化沟通硕士	机电一体化与自动控硕士制	电子能量硕士
电子工程哲学硕士（研究型）	电子工程哲学博士（研究型）		
教育学院（新山校区授课）			
管理与行政教育硕士（授课型和混合型可选）	咨询和指导教育硕士（授课型和混合型可选）	课程与教学教育硕士（授课型和混合型可选）	教育和发展教育硕士（授课型和混合型可选）
化学教育教育硕士（授课型和混合型可选）	测量及评价教育硕士（授课型和混合型可选）	英语作为第二外语教学TESL教育硕士（授课型和混合型可选）	教育心理学教育硕士（授课型和混合型可选）
教育技术教育硕士（授课型和混合型可选）	指导和咨询教育硕士（授课型和混合型可选）	管理教育硕士（授课型和混合型可选）	数学教育教育硕士（授课型和混合型可选）
技术与职业教育教育硕士（授课型和混合型可选）	物理教育教育硕士（授课型和混合型可选）	教育哲学硕士（研究型）	教育哲学博士（研究型）
管理和行政教育学哲学硕士（研究型）	咨询和指导教育哲学硕士（研究型）	课程与指导教育哲学硕士（研究型）	教育与发展哲学硕士（研究型）
教育心理学哲学硕士	教育评价与评估哲学硕士	英语作为第二外语教学TESL教育哲学硕士（研究型）	物理教育哲学硕士（研究型）
化学教育哲学硕士（研究型）	教育技术哲学硕士（研究型）	数学教育哲学硕士（研究型）	技术和职业教育哲学硕士（研究型）
在线教学哲学硕士（研究型）	多媒体教育哲学硕士（研究型）	多媒体教育哲学博士（研究型）	在线教学哲学博士（研究型）
管理和行政教育学哲学博士（研究型）	咨询和指导教育哲学博士（研究型）	课程与指导教育哲学博士（研究型）	教育与发展哲学博士（研究型）
教育心理学哲学博士	教育评价与评估哲学博士	英语作为第二外语教学TESL教育哲学博士（研究型）	物理教育哲学博士
化学教育哲学博士（研究型）	教育技术哲学博士（研究型）	数学教育哲学博士（研究型）	技术和职业教育哲学博士（研究型）
国际商学院（工商管理硕士和工商管理博士专业可在吉隆坡校区或新山校区授课，其余专业均在新山校区授课）			
	信息科技创业与企业管理科学硕士	管理学（科技管理，混合型）	信息科技硕士（信息科技管理，混合型）
工商管理博士（混合型）	管理学硕士（研究型）	哲学博士（研究型）	管理学哲学博士（研究型）
信息系统哲学博士（研究型）			
伊斯兰文明学院（新山校区授课）			
Halal科学硕士（研究型）	哲学硕士（研究型）	哲学博士（研究型）	伊斯兰法律科学与科技哲学博士（研究型）
语言学院（新山校区授课）			
语言学哲学硕士（研究型）	语言学哲学博士（研究型）	交流与电子文化语言学硕士（研究型）	
马来西亚-日本 国际科技学院（吉隆坡校区授课）			
灾害风险管理硕士	技术和创新管理硕士	可持续系统硕士	可持续性与环境科学硕士（联合学位）
研究型哲学硕士	研究型哲学博士		
机械工程学院（新山校区授课）			
先进制造业技术工程硕士	机械工程硕士	工业工程硕士	材料工程硕士
船舶和离岸工程硕士	航空工程硕士	汽车工程硕士	机械工程硕士（研究型）
海洋技术工程硕士（研究型）	机械工程博士（研究型）		
人力资源开发与心理学学院（新山校区授课）			
人力资源开发硕士（混合型）	人力资源开发哲学博士（研究型）		

Razak科技与信息学院（吉隆坡校区授课）			
职业安全与健康理学硕士	工程商业管理理学硕士	信息学理学硕士	可持续的基础设施理学硕士
商业智能与分析理学硕士	工程设计理学硕士	信息安全保障理学硕士	系统工程理学硕士
计算机系统工程理学硕士	工程教育理学硕士	可持续城市设计理学硕士	软件工程博士（混合型）
工程商业管理工程博士（混合型）	哲学博士（研究型）	政策研究哲学博士（研究型）	哲学硕士（研究型）
政策研究哲学硕士（研究型）	工业设计哲学硕士（研究型）		
科学学院（新山校区授课）			
生物科技硕士（混合型）	物理硕士（混合型）	数学硕士（混合型）	工程数学硕士（混合型）
化学硕士（混合型）	法医科学硕士（混合型）	生物科技硕士（研究型）	物理硕士（研究型）
数学硕士（研究型）	化学硕士（研究型）	生物科技博士（研究型）	物理博士（研究型）
数学博士（研究型）	化学博士（研究型）		

注：根据UTM对国际学生的最新要求，本科生雅思达到5.5分后，必须就读专业预科课程一学期（含三门课程，学费为4500马币/期）。

住宿费安排：学校通常安排的房间为标准双人间宿舍360马币/月，另外可选豪华双人间750马币/月，单人间450马币/月，带独立卫生间单人间600马币/月，豪华单人间1200马币/月。（备选房型不一定都有空位，需报名后进一步确认）

海蛙教育
HAIWA EDUCATION

硕博专业学费

授课型和混合型硕士专业		总费用
工程、工料测量		35,800.00马币
体系结构		31,300.00马币
计算机/IT、科学、管理与商业、教育、人文与社会科学		29,900.00马币
研究型硕士专业		总费用
工程		32,000.00马币
计算机/IT、数量调查、科学、建筑、管理与商业、教育、人文与社会科学		26,800.00马币
混合型博士专业		总费用
工程		52,000.00马币
计算机/IT、数量调查、科学、建筑、管理与商业、教育、人文与社会科学		47,300.00马币
研究型博士专业		总费用
工程		43,800.00马币
计算机/IT、数量调查、科学、建筑、管理与商业、教育、人文与社会科学		39,800.00马币
吉隆坡校区各专业学费		
Razak技术与信息学院		
职业安全与健康硕士		36,200.00马币
理学硕士(工程及商业管理)		32,500.00马币
理学硕士(可持续城市设计)		25,765.00马币
专业科学硕士		27,550.00马币
理学硕士(系统工程)		30,550.00马币
理学硕士(可持续基建)		32,550.00马币
理学硕士(工程设计)		32,550.00马币
哲学硕士(研究型)		18,191.00马币
软件工程硕士		25,200.00马币
理学硕士(信息安全)		25,200.00马币
理学硕士(计算机系统工程)		25,200.00马币
理学硕士(资讯学)		25,200.00马币
理学硕士(商业智能与分析)		25,200.00马币
工程博士(工程业务管理)		55,200.00马币
博士(研究型)		35,732.00马币
软件工程博士		44,810.00马币
马来西亚-日本 国际科技学院		
可持续系统硕士		18,700.00马币
灾害风险管理硕士		35,000.00马币
技术与创新管理硕士		25,330.00马币
国际商学院		
工商管理硕士 (可选吉隆坡授课或新山校区授课)		31,814.00马币
信息科技创业与企业管理理学硕士 (新山校区授课)		30,095.00马币
工商管理博士 (可选吉隆坡授课或新山校区授课)		59,150.00马币

申请相关-语言班

英语成绩要求（国内院校毕业）

本科生	
英语考试	最低成绩
雅思 (IELTS)	5.5及以上
托福 (TOEFL iBT)	最低成绩46分及以上
马来西亚大学英语考试 (MUET)	3级及以上
剑桥英语资格 (CEQ) - B2优先, C1高级, C2水平	分数160及以上
PTE学术	得分51及以上
ELS认证的强化英语课程 (CIEP)	完成107级以上
注意：英语类学位课程，如英语教育，英语翻译类的专业，学生必须满足以下英语最低要求之一：	
1. 雅思 6级 2. 托福网考 成绩60分及以上 3. 剑桥英语资格证书 (CEQ) - 得分169分及以上 4. PTE学术 - 59分及以上 5. MUET - 4级及以上	
研究生	
英语考试	录取状态
托福 (TOEFL iBT)	
60分以上	学生可以在学院注册
成绩46 - 59	学生可以就读学院，同时参加并通过由UTM语言学院举办的研究生课程英语课程 (EPG)
45分及以下	就读语言班
雅思 (IELTS)	
6.0及以上	学生可以在学院注册
5.5	学生可以就读学院，同时参加并通过由UTM语言学院举办的研究生课程英语课程 (EPG)
5.0及以下	就读语言班

英语成绩要求（国内院校毕业）

研究生（续）	
英语考试	录取状态
ELS认证的强化英语课程（GIEP）	
108和109级	学生可以在学院注册
107级	学生可以就读该学院，同时参加并通过UTM语言学院举办的研究生课程英语（EPG）
106及以下	就读语言班
马来西亚大学入学考试（MUET）	
4级及以上	学生可以在学院注册
3级及以下	就读语言班
PTE学术	
59分及以上	学生可以在学院注册
分数51至58	学生可以就读该学院，同时参加并通过UTM语言学院举办的研究生课程英语（EPG）
50分及以下	就读语言班
剑桥英语资格（CEQ）-B2优先，C1高级，C2水平	
169分及以上	学生可以在学院注册
得分为160至168	学生可以就读该学院，同时参加并通过UTM语言学院举办的研究生课程英语（EPG）
159分及以下	学生可以就读该学院，同时参加并通过UTM语言学院举办的研究生课程英语（EPG）
注意：英语类学位课程，如英语教育，英语翻译类的专业，学生必须满足以下英语最低要求之一：	
博士	
1. 雅思 7级 2. 托福网考 成绩达到95分以上 3. 剑桥英语资格证书（CEQ）- 成绩达180分以上 4. PTE学术 - 得分67分以上 5. MUET - 5级及以上	

英语培训班

在英语成绩不达标的学生，可以选择来马来西亚就读英语班。
有两个选择：ELS或者IEP

语言班		
名字	IEP, UTM	ELS
费用/月	2450马币	2850马币
学习时间	6小时/天, 5天/周, 周日到周四	6小时/天, 5天/周, 周一到周五
毕业之后, 需要考雅思	需要	不需要
学习地点	新山, 马来西亚	1. 新山, 马来西亚 OR 2. 梳邦再也, 马来西亚 OR 3. 马来西亚博特拉大学

4. 联系我们

海蛙留学是UTM的授权留学机构，免费咨询、获取留学方案

HAIWA EDUCATION

授权书展示

